

Sant Cugat del Vallès

**«Hospital General de Catalunya», de nuevo en información pública**

Tras haber sido presentado al pleno municipal, y aprobado por éste, una vez introducidas diversas modificaciones, se ha expuesto a información pública el estudio de detalle de ordenación volumétrica y sistematización del «Hospital General de Catalunya». Este trámite fue impuesto en su día por la Corporación Metropolitana de Barcelona al aprobar definitivamente el plan especial de urbanización del complejo sanitario. La documentación podrá ser consultada hasta el día 5 de abril.

La modificación más sustancial que se ha introducido entre el primer estudio y el actual, es una variación en la altura del edificio, que antes estaba proyectado para albergar una planta baja y siete pisos, y en el planteamiento definitivo sólo tiene la planta baja y cuatro alzadas, naturalmente a cambio de ocupar una mayor superficie.

En relación con el mismo tema, hay que señalar que el Ayuntamiento ya ha dado su autorización para los trabajos de urbanización previa y los primeros movimientos de tierras ya se han iniciado. La definitiva licencia de edificación se halla pendiente de la aprobación definitiva del antes citado estudio de detalle. — DE SEMIR.

Reus

**Construcción de un «Espai» para ancianos**

El Ayuntamiento ha convocado concurso público para la concesión de la redacción de proyecto, construcción, explotación y mantenimiento de un «Espai» para ancianos, a ubicar en el Parc de Sant Jordi.

El expediente puede ser examinado en la secretaría municipal, Negociado de Gobierno. — L.V.

Monistrol de Montserrat

**Proyecto de «Safari», de iniciativa privada**

La Comisión Provincial de Urbanismo aprobó recientemente una solicitud presentada por una sociedad privada en relación al anteproyecto de centro recreativo-cultural y safari denominado «Espai Park», en Monistrol de Montserrat. Concretamente, el citado proyecto comprende la finca «Coma Gibert» y otras, que forman coto cerrado, en una zona de suelo no urbanizable, en el término municipal de Monistrol. Además de la información pública pertinente, el expediente ha sido trasladado al servicio de Parques Naturales de la Diputación, a los efectos pertinentes. — L.V.

Lérida

**Supresión de los pasos a nivel**

La RENFE sufragará la tercera parte del costo de la obra, el Ayuntamiento cederá los terrenos y el resto estará a cargo del Ministerio de Obras Públicas y Urbanismo

«Desde que tengo uso de razón he oído hablar de la preocupación de la ciudad de Lérida por los pasos a nivel. En estos momentos, creo que nos encontramos en la recta final para resolver el problema.» Con estas palabras, el alcalde de la ciudad, señor Corbella, iniciaba el asunto que, sobre el tapete, acusaba mayor expectación de los consignados en la orden del día del pleno extraordinario.

El señor Corbella anunció que se había llegado a un principio de acuerdo con RENFE, por el cual dicha empresa costearía una tercera parte del importe total de las obras y el resto estaría a cargo del Ministerio de Obras Públicas y Urbanismo, en los pasos a nivel de carreteras, y del municipio, en los rurales. El Ayuntamiento contribuiría en la cesión de los terrenos. Este acuerdo contempla únicamente el hundimiento de los pasos a nivel, y no su cubrimiento, por lo cual posteriormente deberá habilitarse un nuevo presupuesto para tal fin.

El concejal Roberto Daura presentó una moción en la que recordaba su intervención en octubre del pasado año, interesándose ya entonces por la cuestión de los pasos a nivel. Como sea que se le contestó que las gestiones necesarias estaban ya en trámite, el señor Daura, en el pleno, solicitó que el Ayuntamiento se erigiera en ocupación privada y exigiera las responsabilidades criminales que pudieran suscitarse del último accidente acontecido en el paso a nivel de la carretera de Huesca. Dicha moción fue rechazada por unanimidad y se tomó el acuerdo de solicitar de RENFE la remisión del presupuesto actualizado para iniciar las obras que, según palabras del señor Corbella, pueden acometerse a principios de verano.

El cubrimiento de la plaza de España

El otro tema cumbre del día era el informe sobre el proyecto de cubrimiento de la plaza de España. El señor Corbella informó del ofrecimiento efectuado por la Dirección General del Patrimonio Artístico, Archivos y Museos, de diez millones de pesetas, siempre y cuando el Ayuntamiento y la empresa concesionaria del «parking» existente en la citada plaza retiraran las acciones legales interpuestas. Asimismo, el señor Corbella anunció que la Dirección General del Patrimonio Artístico, consciente de la insuficiencia de la dotación para cubrir los restos arqueológicos de la plaza, estudia una importante asignación en el

presupuesto del próximo ejercicio de 1979.

Comenzó la discusión sobre la conveniencia de cubrir los restos, paralizándose a intervención del concejal Rosell, quien señaló que la plaza pertenece a todo el pueblo de Lérida y, por lo tanto, es necesaria una consulta a la población. Se nombró una comisión compuesta por los concejales Rosell, Guillén y los servicios técnicos del Ayuntamiento y el tema se postergó para posteriores plenos.

Subida de los billetes de autobús

En otro orden de cosas, ante el recurso de reposición interpuesto por la compañía concesionario de transportes

urbanos, se aprobó la subida de los precios del billete de autobús a diez pesetas. Asimismo, se aprobaron dos mociones presentadas por el concejal Roberto Daura en orden a la agilización de obras de riegos asfálticos y arreglo y limpieza de un sector del barrio de Cap Pont. Otra propuesta del mismo concejal, referente a la solicitud del Ayuntamiento de un informe sobre las consecuencias para Lérida de la instalación de la polémica industria de Artesa de Segre, fue derrotada.

Satisfacción de la coordinadora

La coordinadora para la supresión de los pasos a nivel nos envía el siguiente comunicado:

«Tras la celebración del pleno extraordinario del Ayuntamiento, en el que se trató sobre la supresión de los pasos a nivel, esta coordinadora formada por representantes de la F.A.V. y la Escuela de Agricultura, hace constar:

1. Que celebra la decisión tomada en este pleno por cuanto supone la iniciación de los trámites necesarios para la solución de tan grave problema, lamentando que tal decisión haya tenido que ser arrancada a la corporación a costa de tantas vidas.

2. Esta coordinadora reflejando el sentir ciudadano, tan acostumbrado a no ver cumplidos los acuerdos municipales, toma en sus manos y se compromete, al constante control de los trámites y de los plazos de ejecución, que se traduce en la salida a información pública del proyecto definitivo de RENFE en el plazo de un mes y la iniciación de las obras antes del verano». — Aurelio BAUTISTA.

Badalona

**Menos agua durante el próximo fin de semana**

La Empresa de Aguas del río Besós ha comunicado a la Alcaldía de Badalona que, con motivo de unas obras ajenas a la empresa, es preciso proceder a la regulación de los caudales de agua actualmente disponibles, desde la mañana del jueves día 23 hasta la tarde del lunes día 27. Ante la delicada situación en que distintas zonas de la ciudad podían quedar durante los días señalados, la Alcaldía ha mantenido una reunión con directivos de la empresa suministradora de agua potable, mostrándose éstos plenamente dispuestos a ofrecer las máximas facilidades al usuario badalonés. Por ello, a solicitud de la Alcaldía, la Empresa de Aguas del río Besós mantendrá abastecida de agua a toda la ciudad hasta las 12 horas del sábado día 25. A partir de este momento, son previsibles disminuciones de presión e, incluso, falta de agua en los núcleos urbanos de Sistrells y Lloreda, Immaculada, Santo Cristo y parte alta de Llefiá y en la zona lindante con Santa Coloma de Gramanet. Estas anomalías, reducidas a lo mínimo tras la negociación llevada a efecto, pueden provocar, sin embargo, situaciones en que sea imprescindible la utilización del preciado elemento. Es por ello que la empresa se ha brindado a mantener un servicio especial de coches-cuba que acudirán a donde sea preciso, con sólo llamar a los siguientes números de teléfono: 380-15-48, 380-16-37 y 380-55-51.

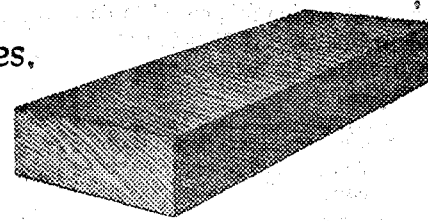
La Compañía suministradora asegura que el lunes de Pascua el servicio quedará restablecido en toda su normalidad. — Mario ABELLAN.

**Amueble su torre o apartamento, para durar.**



Como este roble, plantado hace más de 200 años, los muebles de roble que El Corte Inglés presenta en la exposición de muebles rústicos, para chalets y apartamentos, han sido creados para mantener su belleza y su aspecto señorial, durante años y años.

En El Corte Inglés cuando hacemos muebles, además de seleccionar diseños exclusivos, tocamos madera, porque sólo un mueble de roble es fuerte como



- Venta a plazos
- Entrega inmediata
- Transporte e instalación gratis
- Garantía total



El Corte Inglés

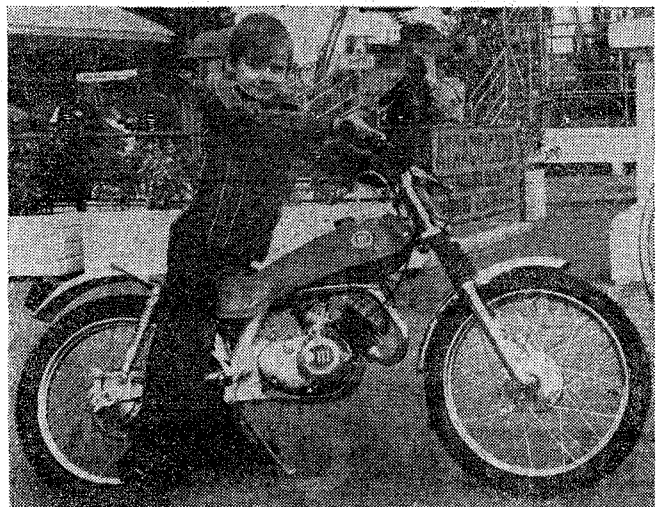
**HORARIO PARA SEMANA SANTA**  
JUEVES Y VIERNES SANTO: CERRADO TODO EL DÍA  
SABADO SANTO: ABIERTO TODO EL DÍA  
DOMINGO Y LUNES DE PASCUA: CERRADO TODO EL DÍA

Y ahora, sorteos "VIAJE GRATIS A ARGENTINA". Fletamos un avión completo a los Mundiales.

**TIBIDABO**

**TIBICONCURSO**

Entrega del Primer Premio en el Parque de Atracciones Tibidabo



El niño David Torrecasana, de Barcelona, en el momento de recibir la motocicleta MONTESA COTA 25 primer premio del TIBICONCURSO que el Parque de Atracciones Tibidabo organizó para todos los niños asistentes al reciente Salón de la Infancia y de la Juventud