

### Bigatà inauguró la estación de autobuses de Granollers

Granollers. (De nuestra corresponsal, M. P.) - El conseller de Política Territorial, Xavier Bigatà, inauguró la estación de autobuses. Tres mil metros cuadrados de terreno en la zona más céntrica de la ciudad, la Avinguda del Parc-Josep Humbert, acogen el denso tránsito de autobuses interurbanos vallesanos, 16 líneas intercomarcales servidas por 9 empresas, además de los urbanos. El movimiento anual es de 70.000 vehículos y 1.350.000 viajeros.

La estación dispone de siete andenes terminales, dos de paso y uno para el servicio urbano. El coste de la obra, a cargo de la Generalitat, asciende a 81 millones de pesetas. Los terrenos fueron aportados en su día por el Ayuntamiento.

Granollers, con 46.000 habitantes, tiene una influencia comarcal sobre unas 200.000 personas. El alcalde, Rafael Ballús, dijo en el acto inaugural que "Granollers cumple funciones de capital de comarca y tenemos conciencia de que en lo referente a transportes no prestaba los reglamentarios".

El conseller dijo "cumplir con el propósito de la Generalitat de dotar a todas las capitales de comarca de estación de autobuses que permitan racionalizar los transportes y hacerlos más seguros en beneficio y comodidad del usuario". La explotación ha sido concedida por 75 años al único postor, Trame, de la que es propietaria la empresa Sagalés.

### La planta de gas de Girona no podrá ampliarse, según sentencia del Supremo

Salt. (De nuestro corresponsal, Narcís Onyar.) - La planta de gas de Girona no podrá ampliarse en las actuales instalaciones. El Tribunal Supremo ha dado la razón al Ayuntamiento de Salt, que considera que dos de los depósitos ya instalados, aunque no utilizados, de la factoría de Gas Girona están excesivamente próximos a una zona escolar, construida con posterioridad a la propia factoría. Con esta sentencia, a la que ha seguido un requerimiento municipal para que se desmantelen estos depósitos, se cierra un largo conflicto que ha enfrentado al Ayuntamiento de Salt, desde que alcanzó su independencia del de Girona, y la citada industria, dependiente del grupo Butano.

Una primera sentencia de la Audiencia Territorial de Barcelona era desfavorable a las tesis municipales, por lo que se apeló al Supremo, que ha considerado que la posición municipal es la correcta.

Con esta decisión se hará imposible la utilización de los depósitos que en realidad doblaban la capacidad de almacenamiento de la planta, con lo que repercute en la ampliación de la red, para la que no faltan demandas, a medida que se ocupan nuevas viviendas y que la propia empresa extiende sus

servicios. Esta situación se hace especialmente aguda en demandas puntas, como durante las olas de frío, tal como pasó en el invierno de 1985 y en el pasado febrero, en que se llegó a situaciones angustiosas, al depender de los envíos desde la planta Butano de Barcelona. La empresa deberá replantearse su estrategia ante esta sentencia que le imposibilita que sus actuales instalaciones puedan seguir el ritmo de la demanda, que sin ser espectacular es de constante aumento.

#### El gasoducto, la solución

Los objetivos de una red de distribución de gas natural que cubra la mayor parte de la demanda catalana será, a medio plazo, la solución a estos conflictos locales. En estos momentos, por lo que se refiere a Girona, está en periodo de información pública esta red, que forma parte del gran proyecto de gas natural para todo el Principado.

El problema, en todo caso, puede estar en atender el mercado hasta que entre en servicio esta red general. Tampoco en la actualidad se pueden atender algunas peticiones de gas industrial, limitándose la empresa gerundense a los servicios domésticos.

### Municipios barceloneses atenderán problemas sociofamiliares

## La Diputación empleó 1.000 millones en 1985 en convenios de servicios sociales

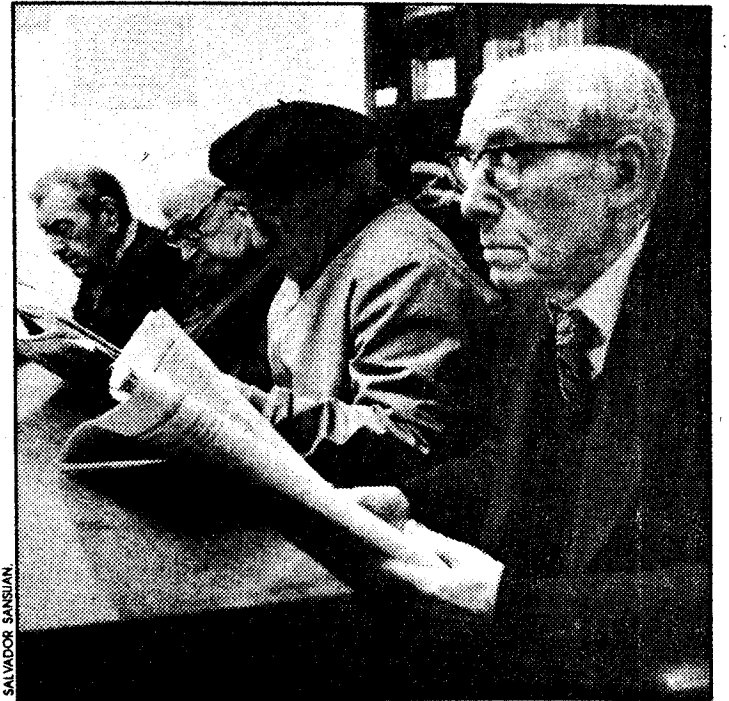
La Diputación de Barcelona destinó el año pasado casi mil millones de pesetas a sus convenios de colaboración técnica y económica con diferentes instituciones en materia de atención a la infancia y juventud, disminución psíquica, vejez y drogodependencias.

La Diputación de Barcelona invirtió el año pasado 940,5 millones de pesetas en los 68 convenios firmados con instituciones públicas y privadas relativos a la atención a la infancia y juventud, la disminución psíquica, vejez y drogodependencias. La corporación provincial aprobó en su última comisión de gobierno el programa de atención y soporte a los municipios en materia de servicios sociales, con el que se persigue crear una red municipal que atienda los problemas sociofamiliares, en cumplimiento de la Ley de Bases de Régimen Local.

El programa aboga por la agilización de las comisiones creadas para hacer un seguimiento de los convenios que mantiene la Diputación, otorgando a éstas un papel de coordinación y no de inspección. Se estima necesario promover la coordinación con otras instancias públicas ocupadas en la atención de estos sectores sociales hasta ahora marginados, e iniciar contactos con centros privados para ampliar las redes municipales de asistencia social.

En la actualidad, el número de convenios que mantiene la Diputación de Barcelona con las instituciones privadas supera ampliamente al de las públicas, situación que se desea corregir. El programa afirma que el primer objetivo para la reorientación de las colaboraciones concertadas con instituciones privadas es "su vinculación con los programas de actuación municipales, para que su funcionamiento colabore en completar las redes públicas y no se realicen servicios paralelos".

De los 68 convenios firmados



Los ancianos también quieren tener centros en su propia localidad

en 1985, 30 correspondían a ayuntamientos, y 21 de éstos se refieren a la prestación de servicios a la infancia y a la juventud, 5 a la vejez, 3 a la disminución psíquica y 1 al tratamiento de las drogodependencias.

Según Ferran Casas, responsable del plan, los "programas de atención que ahora quedan englobados tienen como denominador común que queremos que sean atendidos en el lugar donde emergen, porque allí es donde más rápidamente pueden ser tratados, ya que la proximidad hace posible tener una información más directa". Según agrega, los "programas sobre disminución psíquica son los que necesitan una reconversión más urgente", y suponen, además, el grueso económico más importante -670,6 millones.

#### Correcto cumplimiento

Para efectuar el seguimiento de estos convenios, la Diputación dispone de cuatro equipos sectoriales que se encargan de velar por su correcto cumplimiento y con unos mínimos de calidad en la

atención. A partir del programa de promoción y soporte a los municipios, estos equipos se responsabilizarán también de analizar los recursos privados con que cuentan los municipios y plantear de qué manera se pueden integrar en una red de equipamientos. Asimismo, deberán realizar un seguimiento de los convenios firmados con instituciones privadas.

El programa prevé la creación de un banco de datos y la confección de guías sobre recursos sociales, que estarán a disposición de los ayuntamientos. Otro aspecto destacado es el soporte a los proyectos técnicos municipales, dada la responsabilidad de la Diputación en garantizar la prestación de los servicios sociales que los ayuntamientos con menos de 20.000 habitantes no puedan ofrecer por sí mismos, y la promoción de la cooperación entre los municipios a través de la organización de jornadas de debate y trabajo, la creación de una revista técnica y la divulgación de estudios y experiencias.

A. CERRILLO

### El conseller Josep Laporte se compromete a crear nuevos equipamientos en Badalona

Badalona. (De nuestro corresponsal, Joan García Riera.) - El conseller de Sanitat y el alcalde de Badalona, Joan Blanch, firmaron un convenio de servicios sociales que establece la planificación y ejecución de dichos servicios. El pacto propone un compromiso de ambas instituciones para trabajar conjuntamente en la creación de nuevos equipamientos, planificación y estudio de programas y participación en costes.

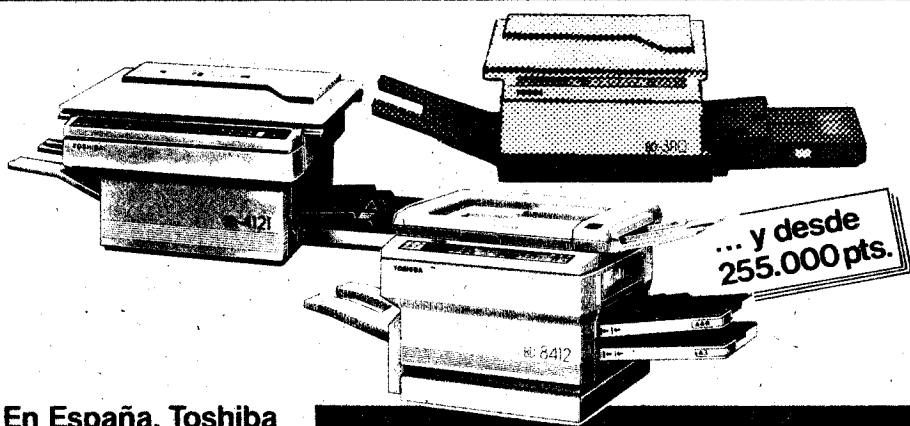
El conseller visitó el centro de disminuidos psíquicos "Nou

Vent" y anunció la creación en Badalona de servicios propios de la Generalitat. Confirmó la inauguración de una residencia de disminuidos psíquicos profundos para otoño y la creación de dos más, una para disminuidos físicos y otra para ancianos. Se procederá a la instalación de tres centros de asistencia primaria en los barrios de Llefià, Sant Roc y Pomar. La Generalitat concederá al Ayuntamiento un aval de 73 millones para remodelar el Hospital.

El conseller visitó el servicio de

radiología de Santa Coloma de Gramenet, cuyas instalaciones han sido recientemente inauguradas. Laporte explicó que la creación de este nuevo servicio es el primer paso para el desarrollo del mapa sanitario en esta ciudad, informa Jaume V. Aroca.

Desde hace cuatro años, los vecinos de Santa Coloma deben trasladarse al Poblenou o al Buen Pastor para hacerse una radiografía ya que no existía una instalación de este tipo en Santa Coloma.



En España, Toshiba confía en Otesa.

Una empresa con 114.000 empleados, con 43 billones de dólares de facturación y que ocupa el 9º puesto en el mundo entre las empresas electrónicas, comercializa con éxito sus copiadoras en España desde hace más de 15 años. Copiadoras desde 12 hasta 40 copias por minuto. Copiadoras que cambian de color con sólo pulsar un botón. Con superzoom. Hacen copias de doble cara automáticamente en cuatro colores, que borran o crean márgenes, que reproducen el 100% de la superficie del original... Copiadoras en las que el futuro está presente. Toshiba copiadoras originales.

# TOSHIBA by OTESA

En el futuro tenga usted también presente a Otesa.

Marque con una X el producto sobre el que desea información.

TOSHIBA  VICTOR  OMRON

SILVER REED  HERMES  COMPAQ

Empresa .....

Nombre .....

Dirección .....

Tel. contacto .....

Miguel Yuste. 16. 28037 MADRID. Tel. 204 92 40.  
Balmes. 256. 08006 BARCELONA. Tel. 217 65 62.

OTESA. Importador exclusivo. Red de distribuidores en toda España.