

# Fuertes temblores de tierra en Andalucía

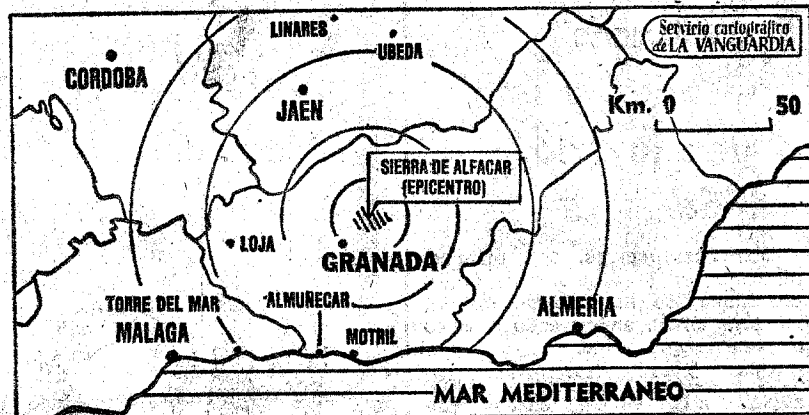
Según los expertos es difícil que se produzca un seísmo de gran magnitud

Granada, 20. — Un nuevo terremoto de intensidad media, se produjo esta madrugada, a las dos horas y pocos minutos, afectando a las provincias de Granada, Almería, Málaga y Jaén. En algunos puntos, la población se lanzó a la calle presa de pánico, máxime cuando no hacía ni 24 horas que otro seísmo había sacudido Granada y la zona de su vega, teniendo como epicentro un punto situado a 25 kilómetros de Granada. En nuestra segunda edición de ayer ya ofrecíamos una información de alcance sobre estos nuevos seísmos.

La intensidad del terremoto que se ha sentido esta madrugada en Granada, concretamente a las 2 horas, 9 minutos y 16 segundos, ha sido del grado seis en la escala Mercalli, con una magnitud de 5 en la escala Richter, según datos que ha facilitado el Observatorio de Cartuja de esta capital.

La intensidad de este nuevo terremoto, cuyo epicentro ha sido localizado a 100 kilómetros de profundidad, a unos 25 kilómetros de la capital, en la Sierra de Alfacar, ha sido similar al que hubo hace justamente tres meses, el día 20 de marzo, y con el que se inició una serie de movimientos telúricos en esta provincia hasta totalizar con el de esta madrugada siete, con varias sacudidas cada uno.

El terremoto de hoy se ha sentido también en muchas poblaciones de la



Alta Andalucía, en las provincias de Málaga, Almería, Jaén y Granada, afectando principalmente a las de la costa, tales como Tabernas (Almería), Motril y Almuñecar (Granada) y Torre del Mar (Málaga), así como otros del interior, como Ubeda, Linares, Loja, Jaén, y otras más.

En Granada capital, donde el seísmo de las seis menos cinco de la madrugada del martes tenía ya alertada a la población, el nuevo y más potente movimiento sísmico fue como la gota de agua que rebosa el vaso del nerviosismo que se desató en algunos sectores. La gente se lanzó a la calle tal y como estaba en casa, en pijama, en bata o en muchos casos con mantas y colchas. Fueron numerosos los vecinos que abandonaron sus viviendas y se dirigieron a campo abierto. Otros salieron en automóviles y se dirigieron a lugares que consideraban más seguros.

Hasta el momento no se han tenido noticias de que se hayan producido desgracias personales ni daños materiales de importancia a consecuencia de este terremoto.

### Construcción sísmo-resistente

La red de emisoras de radioficionados de Andalucía, Extremadura y Murcia han prestado un inestimable servicio de información y han permanecido durante varias horas en estado de alerta por si eran necesarios sus servicios en cualquiera de las poblaciones.

En unas declaraciones hechas por el delegado regional del Instituto Geográfico Nacional al diario «Ideal», se informa de que la población granadina tiene que concienciarse de que habita una zo-

na de alta sismicidad y debe estar preparada ante cualquier emergencia. Al mismo tiempo subraya que es fundamentalísimo que se observe en esta zona con toda rigurosidad en la construcción de los edificios las normas sísmo-resistentes. Agrega por último que la frecuencia de los terremotos de los últimos meses en la zona de Granada podría estar liberando energía, con lo que sería difícil que se produzca un terremoto de gran magnitud.

«La intensidad de los terremotos registrados en Granada es relativamente pequeña, verdaderamente se ha sentido, la gente sale a la calle, las cosas se mueven, se caen los muebles, pero no necesariamente produce daños en edificios. Lo que más puede ocurrir es que se caigan chimeneas y algunas grietas de poca importancia.

Estas manifestaciones fueron hechas hoy a Radio Nacional, por un portavoz del Servicio Meteorológico, quien añadió más adelante:

«Granada, como se ha venido diciendo últimamente, está en una situación típicamente sísmica. Está en la zona de colisión de la placa Euroasiática con la placa Africana. Por lo tanto, es relativamente normal que se produzcan seísmos de mayor o menor magnitud. Estos movimientos que se vienen produciendo son de pequeña magnitud y no hay razón para alarmarse.»

Por último, el portavoz del Servicio Meteorológico señaló que no tiene ninguna consecuencia grave el que se produzcan tan seguidos estos seísmos. «Lo que ocurre es que últimamente la gente se ha sensibilizado ante los problemas del seísmo, que antes pasaban desapercibidos.» (Resumen de Agencias.)

# Incendio en un pozo de petróleo mejicano: Por ahora no es controlable

Treinta mil barriles de crudo se vierten diariamente al mar

Ciudad del Carmen (Méjico), 20. — La situación del incendiado pozo petrolero «Ixtoc 1» no es optimista y no hay un plazo para lograr su extinción, afirma el director de Petróleos Mejanos (PEMEX), Jorge Díaz Serrano.

El funcionario precisó que las condiciones climatológicas provocaron una serie de corrientes marinas que dificultan grandemente el trabajo de buzos y técnicos especializados que luchan por apagar el fuego del «Ixtoc 1», que arde desde hace 15 días.

Añadió que aunque el equipo de «Los Diablos Rojos» de Estados Unidos, el mejor del mundo en esta especialidad, trabajó arduamente en un plan, hasta el momento no hay resultados de los que pueda hablar concretamente.

Red Adair ya está allí

Díaz Serrano aseguró que ni en el momento de iniciarse el fuego, el pasado cuatro de junio, ni durante los intentos por controlarlo, se registraron pérdidas de vidas humanas. Recalcó que el incendio se debió a un accidente y descartó cualquier otra posibilidad.

Los técnicos especializados, dirigidos por el «bombero petrolero» Red Adair, intentan cerrar las válvulas de «Ixtoc» con sistemas de aire a control remoto y perforan un pozo direccional tratando de localizar el control de la fuga de crudo y gas.

La estructura de perforación marina, donde se asentaba el «Ixtoc 1», es otro de los obstáculos que deberán vencer los trabajadores, ya que sus restos obstruyen gran parte de las válvulas de control, añadió la fuente.

El «Ixtoc 1» arroja al mar 30.000 barriles de crudo por día, lo que provocó ya la contaminación de grandes áreas del Golfo de Campeche, Ciudad del Carmen está a unos 1.300 kilómetros al este de la capital del país. — Efe.

## Sevilla: Roban en un piso más de treinta millones

Sevilla, 20. — En la Jefatura Superior de Policía de Sevilla, ha sido puesta una denuncia, por doña Rosa Gómez de la Luz, por robo en su domicilio de 100.000 pesetas en efectivo y de dos millones de francos franceses, que equivalen a 30.300.000 pesetas.

El robo fue llevado a cabo forzando la puerta de entrada de la vivienda en la calle Jaime Ferrán, de Sevilla, según consta en la denuncia. — Europa Press.

## Badalona: Herido en una reyerta durante un partido de fútbol

Badalona, 20. (De nuestro corresponsal.) — Durante una reyerta acaecida en el campo de fútbol de Llefia y en la que dos grupos de muchachos la emprendieron a puñetazos entre ellos, M. J. C., de catorce años de edad, resultó con una herida muy grave en el abdomen cuando su contrincante, J. C. L., asustado por la ayuda que varios amigos proporcionaban a su contendiente, sacó una navaja y se la clavó.

### Detenido cuando intentaba atracar a un taxista

Pasó a disposición judicial Juan Cabrera Villalta como autor de robo con intimidación en la persona del taxista Cándido Alves Ferrero. El delincuente solicitó los servicios del taxista, haciéndole deambular a varios lugares y dirigiéndole al fin al barrio de Llefia, donde colocándole una navaja en el cuello, le conminó para que le entregara el importe de la recaudación, unas 2.500 pesetas. El taxista, en un brusco movimiento saltó del vehículo, pidiendo socorro a los feriantes próximos al hecho. Entre éstos y otros taxistas redujeron al delincuente entregándole posteriormente a las autoridades.

### Detenidos por organizar una reyerta general

Seis muchachos pertenecientes a una banda más numerosa, fueron detenidos por la policía tras organizar una pelea a golpes y botellazos durante las fiestas que se están celebrando en el barrio de Llefia. Los agresores intentaron consumir vino de un puesto sustrayéndolo públicamente y provocando a los organizadores. Ante las protestas de éstos la emprendieron a golpes y botellazos y al intervenir agentes de la Policía Nacional les agredieron a ellos también. Al fin pudieron ser reducidos y detenidos, hallándoseles antecedentes delictivos. Entre los seis detenidos se halla una joven. — Carlos GOMEZ ACOSAR.

## Arrollado y muerto por el tren, en Gavá

En la estación de Gavá, sobre las 9 horas del pasado martes, resultó arrollado por el tren 2852, con destino a Granollers, un hombre de 25 a 30 años de edad, que murió a poco de ingresar en la Residencia Sanatorial «Príncipes de España».

En las ropas del desconocido sólo se encontró un monedero con 500 billetes de 100 pesetas y el billete de tren de Gavá a Barcelona.

El indentificado, que mide 1'75 de estatura, es moreno y vestía suéter amarillo, pantalón azul tejan, zapatos blancos de lona y calcetines color granate; podrá ser reconocido por sus familiares en el Depósito de Cadáveres de Hospitalet de Llobregat, cuyo Juzgado de Instrucción número 2 incoa el correspondiente sumario.

Cualquier noticia acerca del desconocido pueden facilitarla a la Guardia Civil de Gavá, teléfono 662-02-31, o al Juzgado de Instrucción número 2 de Hospitalet de Llobregat. — L. V.

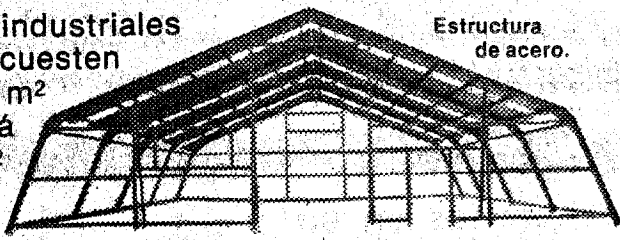
## Barcelona: Un muerto y un herido en accidente de tráfico

Un muerto y un herido grave es el balance del choque ocurrido entre dos coches, en la Diagonal, durante esta madrugada.

A la una y cincuenta minutos de la madrugada el coche conducido por Juan Carlos Fernández, de 32 años, chocó con el llevado por Luciano de los Angeles Jiménez, de 35 años, a la altura de la Diagonal, en su confluencia con Nápoles, por motivos que se desconocen. Como resultado del encontronazo resultó muerto el primero de ellos y herido grave el segundo, que quedó internado en el Hospital Clínic.

# Una nave entera, por el precio de media.

Lo normal es que las naves industriales que usted ve en el mercado, cuesten entre 7 y 9 mil pesetas por m<sup>2</sup>. Con NORSA, usted sólo pagará entre 4 y 5 mil pesetas por m<sup>2</sup>. Si es la nave más económica



del mercado, es porque está realizada con elementos normalizados. Los mejores. Y la entregamos completa.

O sea, que el precio incluye absolutamente todo. Esto es: Cimentación, la estructura metálica, los cerramientos laterales, la cubierta, la evacuación de aguas pluviales, el pavimento interior, la pintura exterior e interior y la puerta. Incluso el Proyecto Oficial y Dirección de Obra.

Para que no sea siempre igual, la nave NORSA se puede adaptar a sus necesidades en: La Cubierta (eligiendo entre fibrocemento o chapa metálica),

en el Ancho (usted dispone de 3 anchos), en la Altura (en función del ancho), en el Largo (el que precise siempre en múltiplos de 4 m. de longitud), en la iluminación y en todo el resto de características que definen una nave industrial. Solo que NORSA cuesta la mitad que las otras.



**\*NORSA**

Nave Normalizada, Economía Garantizada

Dirección Comercial: Avda. de Roma 2 y 4 Edif. Torre Catalunya Desp. 1508 Tel. 243 24 95 Barcelona 14

## “SOLO REALIDADES”



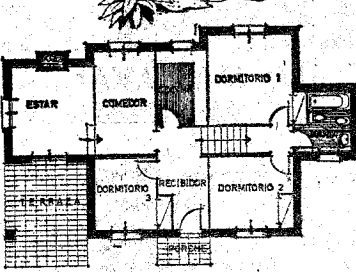
Este chalet ya edificado con 800 m<sup>2</sup> de jardín, le esta esperando en RESIDENCIAL BAGUR (Aiguablava-Bagur)

TRATÓ DIRECTO DEL PROPIETARIO PROMOCION ESPECIAL MES DE JUNIO!

Entrada todo incluido, 500.000 Ptas.

Resto hasta 11 años. ¡COMPRUEBELO!

ESTRENE HOY SU CHALET DE ESTE VERANO.



Informese en: Tels. 318 69 84 - 318 22 78 C/. Puertaferri, 27 pral. Sabados y festivos: Tel. (972) 62 30 45